

大齿突；囊形突窄小。

雌性外生殖器：后表皮突长，前表皮突约为后表皮突长度的1/3；后阴片分为左右2叶；前阴片方形；囊导管很短；囊体大；囊突大，略呈长梯形，上密布小刻点。

观察标本：云南沧源 790m, 17 ♂♂, 1980. V. 3~22, 瑞丽 776m, 1 ♂, 1980. IV. 26, 西双版纳勐仑 10 ♂♂ 2 ♀♀, 1964. IV. 30~VI. 1; 广西防城板八乡 550m, 11 ♂♂, 2000. VI. 3~6, 那坡德孚 1350m, 1 ♂ 1 ♀, 2000. VI. 9。

分布：浙江（莫干山）、广东（连平）、广西（防城、那坡）、云南（金平、沧源、瑞丽、西双版纳）；印度，越南，马来西亚。

(39) 端重舟蛾 *Baradesa ultima* Sugi, 1992 (图 53, 图版 II: 3)

Baradesa ultima Sugi, 1992, *Tinea* 13 (Suppl. 2): 103.

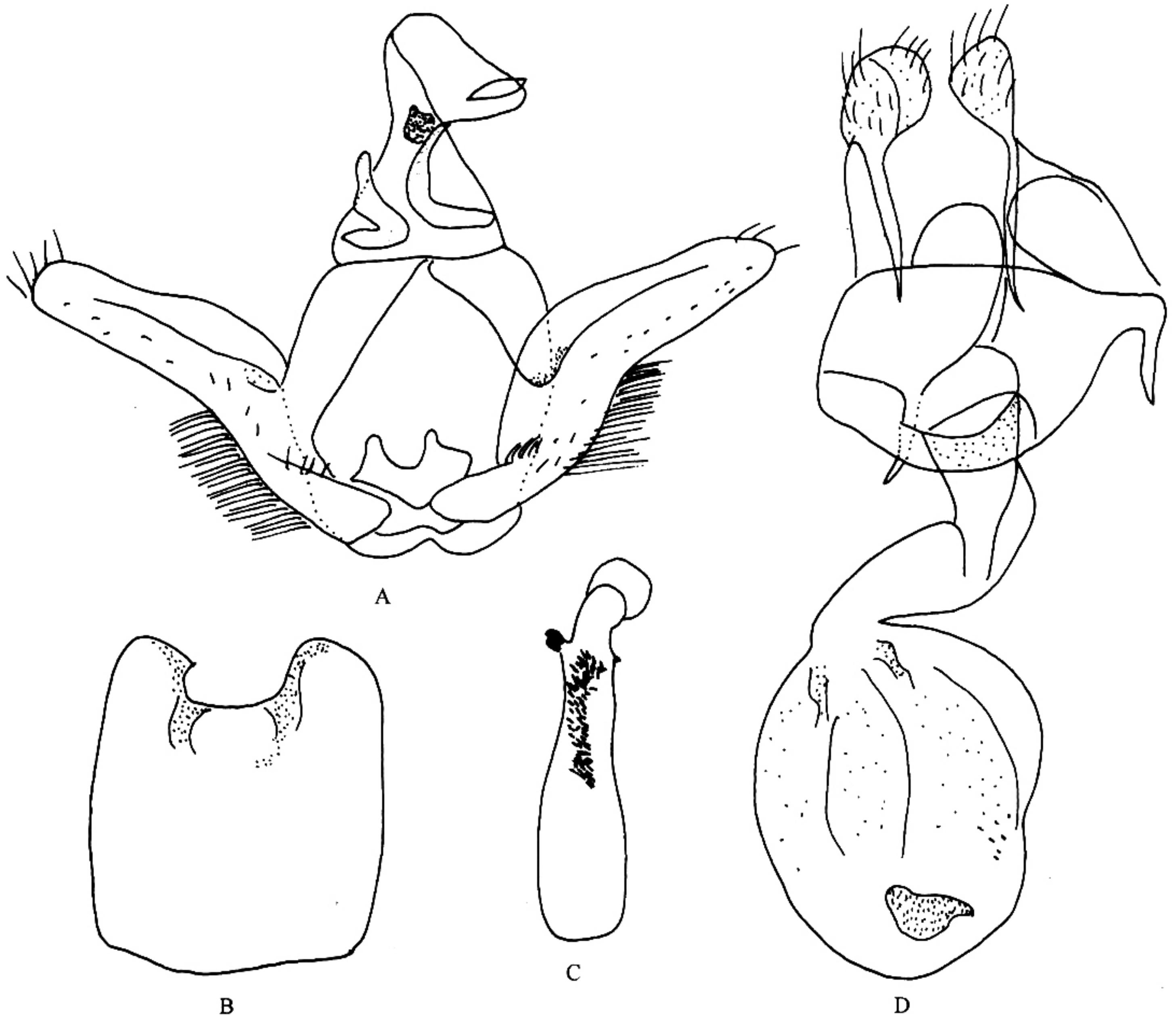


图 53 端重舟蛾 *Baradesa ultima* Sugi 的雄性外生殖器

A. 雄性外生殖器; B. 第 8 腹板; C. 阴茎; D. 雌性外生殖器

体长♂约30mm、♀约35mm；翅展♂80~90mm、♀85~95mm。本种外形与宽带重舟蛾很近似，但个体较小，前翅更狭长。

雄性外生殖器：爪形突宽大，基部无1块环形的片状突；颚形突近端部轻微膨大，末端尖；抱器瓣狭长，明显由基部向端部变窄，末端较圆；抱器腹约为抱器瓣长度的一半；阳茎端基环略呈梯形，尾缘半圆形深凹；阳茎长，两侧均有大齿突，阳茎端膜内有1横列小刺突；囊形突不明显。

雌性外生殖器：后表皮突长，前表皮突约为后表皮突长度的1/3；后阴片分为左右2叶；前阴片长方形；囊导管较短，部分骨化；囊体大，散布许多细小的刻点；囊突较大，略呈心形，上密布小刻点。

观察标本：西藏樟木3300m，2♂♂，1974.V.21，1975.VII.5，吉隆2800m，1♀，1975.VII.31。

分布：云南（福贡）、西藏（樟木、吉隆）；尼泊尔

17. 细翅舟蛾属 *Gargetta* Walker, 1865

Gargetta Walker, 1864, *List Lep. Ins. Br. Mus.*, 32: 455.

Type species: *Gargetta costigera* Walker, 1865.

身体相当细长。喙中等长。下唇须被密毛，粗而钝，斜向上举，但不达头顶；第3节极短。触角长，栉齿中等长，末端光滑。腹部长，轻微地向端部变细，略超过后翅；臀簇小，较紧密。足细长，前胫节饰长毛，后胫节有4个细长的距。翅很长。前翅窄，翅顶稍圆，前缘几乎不拱；外缘稍凸，相当斜。后翅相当宽外缘前半部稍凹。雄虫前翅近基部A脉下有1簇长毛；M₂脉出自中室端脉的中部；R₂脉与R₃脉共柄长度达顶角前；副室短，R₂脉由副室分出。后翅前缘脉在中部拱出，M₂脉出自中室端脉的中部；R_s与M₁脉共柄，Sc+R₁脉在中室中点与R_s脉接触。

本属分布在东洋区，我国已知2种。

分种检索表

1. 前翅有明显的银白色端线；♂外生殖器的爪形突与颚形突长而末端加宽 银边细翅舟蛾 *G. nagaensis*
- 前翅无明显的端线；♂外生殖器的爪形突与颚形突短而末端尖 异细翅舟蛾 *G. divisa*

(40) 银边细翅舟蛾 *Gargetta nagaensis* Hampson, 1892 (图54, 图版II: 20)

Gargetta nagaensis Hampson, 1892, *Fauna Br. India (Moths 1)*: 135.

翅展45~53mm。头胸部暗褐色；触角赭褐色；腹部褐色。前翅暗褐色，中室和